

**П Р И К А З**

04.09.2017 г.

№ 103

**Об организации психолого-педагогической и социальной помощи обучающимся, испытывающим трудности в освоении основных общеобразовательных программ, развитии и социальной адаптации в образовательных организациях Зиминского районного муниципального образования**

В соответствии со ст. 42 Федерального закона от 29.12.2012 № 273 «Об образовании в Российской Федерации», в целях обеспечения прав на получение психолого-педагогической и социальной помощи (далее - ППС-помощь) обучающимися, испытывающими трудности в освоении основных общеобразовательных программ, развитии и социальной адаптации, в образовательных организациях Зиминского районного муниципального образования, руководствуясь Положением Комитета по образованию администрации Зиминского района,

**ПРИКАЗЫВАЮ:**

**1. Утвердить:**

- 1.1. Организационную модель службы психолого-педагогической и социальной помощи обучающимся, испытывающим трудности в освоении основных общеобразовательных программ, развитии и социальной адаптации в образовательных организациях Зиминского районного муниципального образования (приложение 1).
- 1.2. Положение о службе психолого-педагогической и социальной помощи обучающимся, испытывающим трудности в освоении основных общеобразовательных программ, развитии и социальной адаптации (далее - ППС-служба) (приложение 2).
- 1.3. Положение о базовом психологическом кабинете (приложение 3).
- 1.4. Положение о муниципальном психолого-медико-педагогическом консилиуме (далее – МПМПк) (приложение 4).
- 1.4. Положение об оказании ППС-помощи обучающимся, испытывающим трудности в освоении основных общеобразовательных программ, развитии и социальной адаптации в образовательной организации (приложение 5).
- 1.5. Примерный договор о взаимодействии между базовым психологическим кабинетом и с образовательной организацией, в штатном расписании которой отсутствует ставка (имеется вакансия) педагога-психолога (приложение 6).

**2. Руководителю МОУ Ухтуйская СОШ:**

- 2.1. Организовать работу базового психологического кабинета в МОУ Ухтуйская СОШ.
  - 2.2. В работе руководствоваться Положением о базовом психологическом кабинете (приложение 3).
3. Контроль за исполнением приказа оставляю за собой.

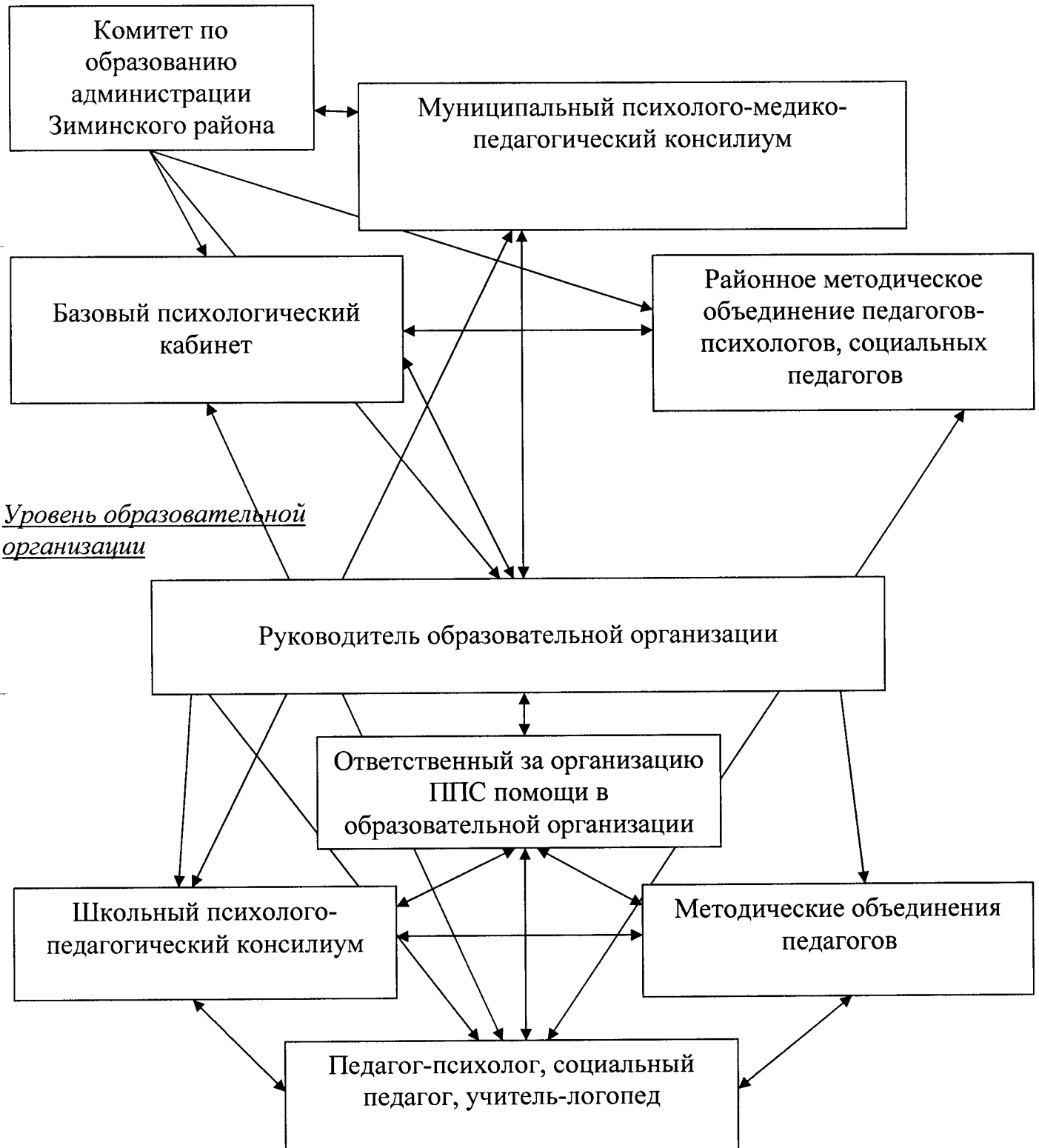
Председатель



С.И. Усольцев

**Организационная модель службы психолого-педагогической и социальной помощи обучающимся, испытывающим трудности в освоении основных общеобразовательных программ, развитии и социальной адаптации в образовательных организациях Зиминского районного муниципального образования**

Муниципальный уровень  
ППС - службы



## **ПОЛОЖЕНИЕ**

### **о службе психолого-педагогической и социальной помощи обучающимся, испытывающим трудности в освоении основных общеобразовательных программ, развитии и социальной адаптации**

#### **1. Общие положения**

1.1. Настоящее Положение о службе психолого-педагогической и социальной помощи обучающимся, испытывающим трудности в освоении основных общеобразовательных программ, развитии и социальной адаптации разработано в соответствии со ст. 42 Федерального закона от 29.12.2012 № 273 «Об образовании в Российской Федерации», в целях правовой, организационно-управленческой и методической основы формирования и организации службы психолого-педагогической и социальной помощи (далее - ППС-служба) обучающимся, испытывающим трудности в освоении основных общеобразовательных программ, развитии и социальной адаптации (далее - обучающиеся), в Зиминском районном муниципальном образовании, определяет ее структуру и порядок управления.

1.2. Основной целью ППС-службы является обеспечение доступности получения обучающимися, испытывающим трудности в освоении основных общеобразовательных программ, развитии и социальной адаптации, комплексной психолого-педагогической и социальной помощи (далее - ППС-помощь).

1.3. ППС-помощь обучающимся и их родителям (законным представителям) в Зиминском районном муниципальном образовании оказывается в соответствии с видом деятельности организаций:

оказание ППС-помощи обучающимся образовательных организаций, реализующих образовательные программы начального общего, основного общего и среднего общего образования.

1.4. ППС-служба действует на основании следующих нормативных правовых актов:

-Федерального закона от 29.12.2012 № 273-ФЗ «Об образовании в Российской Федерации»;

-Приказа Министерства образования и науки Российской Федерации от 30.08.2013 № 1015 «Об утверждении Порядка организации и осуществления образовательной деятельности по основным общеобразовательным программам - программам начального общего, основного общего и среднего общего образования»;

-Приказа Министерства образования и науки Российской Федерации от 20.09.2013 № 1082 «Об утверждении Положения о психолого-медико-педагогической комиссии».

#### **2. Организационная структура ППС-службы Зиминского районного муниципального образования**

2.1. Под ППС-службой Зиминского районного муниципального образования понимается организационная структура оказания ППС-помощи, включающая в себя: муниципальный уровень и уровень образовательной организации.

2.2. Основные структурные компоненты службы ППС-службы Зиминского районного муниципального образования:

##### **I. Муниципальный уровень**

Комитет по образованию администрации Зиминского района (далее – Комитет по образованию):

- организует ППС-помощь на муниципальном уровне в подведомственных образовательных организациях;
- разрабатывает, утверждает пакет нормативных документов, регламентирующих

оказание ППС-помощи обучающимся образовательных организаций, контроль за их исполнением, организует деятельность базового психологического кабинета;

- направляет на курсы повышения квалификации специалистов ППС-службы;
- составляет и реализует план повышения психолого-педагогической компетентности педагогов и родителей (законных представителей) обучающихся образовательных организаций.

Муниципальный психолого-медико-педагогический консилиум (далее – МПМПк) организует ППС-помощь, комплексную психологическую, социально-педагогическую помощь участникам образовательных отношений, оказывает организационно-методическую помощь образовательным организациям по организации психокоррекционной и профилактической работы с обучающимися.

Базовый психологический кабинет предоставляет консультативную ППС-помощь обучающимся из закрепленных за базовым психологическим кабинетом образовательных организаций, осуществляет организационно-методическое сопровождение руководителей, педагогов-психологов, педагогов, классных руководителей из закрепленных за базовым психологическим кабинетом образовательных организаций.

Методические объединения педагогов-психологов, социальных педагогов осуществляют содержательное и информационно-методическое сопровождение профессиональной деятельности специалистов ППС-службы образовательных организаций, организуют работу по повышению психолого-педагогической компетентности педагогов.

## II. Уровень образовательной организации

### Руководитель образовательной организации

- организует ППС-помощь, назначает ответственного за организацию ППС-помощи в образовательной организации, координирует деятельность психолого-педагогического консилиума, профессиональных объединений педагогов, курирует работу педагога-психолога, социального педагога и учителя-логопеда;

- утверждает пакет нормативных документов, регламентирующих оказание ППС-помощи в образовательной организации, осуществляет контроль за их исполнением;

- обеспечивает повышение психолого-педагогической компетентности педагогов и родителей (законных представителей) обучающихся;

- ежегодно проводит самооценку оказания ППС-помощи;

- заключает договор о взаимодействии с образовательной организацией, где расположен базовый психологический кабинет;

- заключает соглашение о взаимодействии с МПМПк.

Школьный психолого-педагогический консилиум создается для определения методов, содержания и продолжительности оказания ППС-помощи обучающимся, в том числе не ликвидировавшим по одному или нескольким учебным предметам, курсам, дисциплинам (модулям) образовательной программы, в установленные сроки академической задолженности с момента ее образования.

Педагоги-психологи, социальные педагоги, педагоги образовательных организаций предоставляют ППС-помощь на бесплатной основе, при наличии письменного согласия родителей (законных представителей) обучающихся, в следующих формах:

– психолого-педагогическое консультирование обучающихся, их родителей (законных представителей) и педагогов;

– коррекционно-развивающие и компенсирующие занятия с обучающимися, логопедическая помощь обучающимся;

– помощь обучающимся в профориентации и социальной адаптации.

При отсутствии специалистов в образовательной организации оказание необходимой ППС-помощи обучающимся осуществляется специалистами МПМПк (при направлении руководителем образовательной организации соответствующего запроса председателю МПМПк).

Методические объединения педагогов образовательной организации осуществляют повышение психолого-педагогической компетентности педагогов, обсуждают эффективные методы обучения и воспитания и рекомендации региональных и муниципальных профессиональных объединений педагогов при предоставлении ППС-помощи.

## **ПОЛОЖЕНИЕ** **о базовом психологическом кабинете**

### **1. Общие положения**

1.1. Настоящее Положение о базовом психологическом кабинете (далее – Положение) определяет основы функционирования базового психологического кабинета как муниципального центра, предоставляющего образовательным организациям консультативные услуги по оказанию психолого-педагогической и социальной помощи обучающимся, испытывающим трудности в освоении основных общеобразовательных программ, развитии и социальной адаптации (далее - ППС - помощь).

1.2. Цель деятельности базового психологического кабинета - обеспечение доступности получения ППС - помощи в муниципальном образовании.

1.3. Основные задачи базового психологического кабинета: организация взаимодействия с образовательными организациями, в штатных расписаниях которых отсутствует ставка (имеется вакансия) педагога-психолога, по оказанию ППС - помощи обучающимся, их родителям (законным представителям) и педагогам через проведение консультативных мероприятий на базе психологического кабинета.

### **2. Порядок создания базового психологического кабинета**

2.1. Базовый психологический кабинет создается приказом Комитета по образованию администрации Зиминского района (далее – Комитет по образованию) на базе образовательной организации, располагающей следующими кадровыми и материально-техническими ресурсами для оказания ППС - помощи:

- наличие в штатном расписании не менее 1 ставки педагога-психолога;
- наличие педагога-психолога с первой/высшей квалификационной категорией или стажем работы не менее 3 лет в данной должности;
- наличие в образовательной организации психологического кабинета, оборудованного в соответствии с требованиями к материально-техническому оснащению, изложенными в п.4, настоящего Положения.

2.2. Информация о создании базового психологического кабинета образовательной организации размещается на сайте Комитета по образованию с обязательным указанием списка образовательных организаций, которые могут пользоваться услугами по оказанию ППС - помощи базового психологического кабинета в порядке, установленном настоящим Положением, а также на сайтах образовательных организаций.

### **3. Организация деятельности базового психологического кабинета**

3.1. Основанием для взаимодействия образовательной организации, имеющей базовый психологический кабинет, с образовательными организациями, в штатных расписаниях которых отсутствует ставка (имеется вакансия) педагога-психолога, является Договор о взаимодействии (приложение 5). К договору о взаимодействии образовательная организация прилагает:

- заверенные копии заключений психолого - медико-педагогической комиссии (далее - ПМПК) на обучающихся с ограниченными возможностями здоровья;
- список обучающихся, состоящих на внутришкольном учете, в подразделении по делам несовершеннолетних (далее - ПДН), на учете в комиссии по делам несовершеннолетних и защите их прав (далее - КДН и ЗП), проживающие в семьях, находящихся в социально опасном положении (далее - СОП), а также имеющих собственные суицидальные попытки, либо суицидальные попытки (факты суицидов) среди родственников;

- список обучающихся, не ликвидировавших по одному или нескольким учебным предметам, курсам, дисциплинам (модулям) образовательной программы в течение полугодия академической задолженности с момента ее образования;
- письменные заявления (согласия или несогласия) родителей (законных представителей) обучающихся об оказании ППС - помощи.

На основании данного приложения утверждается график и место оказания ППС - помощи указанной категории обучающихся, совместный план мероприятий, который может включать следующие виды услуг:

- профдиагностика и профконсультирование обучающихся и их родителей (законных представителей);
- консультирование педагогов, родителей (законных представителей) обучающихся, самих обучающихся по вопросам обучения и развития конкретных обучающихся и ученических групп.

3.2. Базовый психологический кабинет может реализовывать совместные планы с несколькими образовательными организациями при наличии достаточного количества педагогов-психологов.

3.3. Педагогом-психологом базового психологического кабинета по каждой образовательной организации, с которой заключен Договор о сотрудничестве, отчетная документация ведется отдельно и хранится в сейфе (шкафу с замком) базового психологического кабинета. Рекомендации, характеристики предоставляются заявителю, родителям (законным представителям) обучающегося и фиксируются в журнале выдачи справок, характеристик, рекомендаций.

Передача информации третьим лицам недопустима.

#### 4. Основные требования к материально-техническому оснащению и зонированию психологического кабинета, в том числе базового психологического кабинета.

Сектор (зона) психологического кабинета, его назначение	Оборудование
Зона ожидания приема	Стулья (диван), информационные стенды
Сектор психологического консультирования	Кресла (диван), журнальный столик, оформление стен (картины, панно), информационные материалы, возможна установка аквариума
Сектор индивидуальной диагностической и коррекционно-развивающей работы	Школьный стол (с соответствующей маркировкой по росту), стул, настольное зеркало, персональный компьютер (ноутбук).
Сектор снятия психоэмоционального напряжения и релаксации	Мягкая мебель, ковер (ковровое покрытие), теневые шторы (жалюзи), музыкальное оборудование (музыкальный центр или компьютер с колонками), тактильное оборудование, стимулирующие рецепторы осязания, развивающее моторику рук и осязание ступней ног
Игровой сектор для проведения коррекционно - развивающей работы с обучающимися и их родителями (законными представителями)	Оборудование для организации продуктивной творческой деятельности: глина, акварель, песок, шишки, ракушки, семена растений, канцтовары (цветная бумага, клей, ножницы и др.); игрушки разной фактуры и размера
Сектор (кабинет) для групповой работы	Стулья, столы (с соответствующей маркировкой по росту), маркерная доска

Рабочее место педагога - психолога	Мебель: стол, стул, шкаф для хранения методических и дидактических материалов, сейф (шкаф с замком) для хранения документации). Оргтехника: персональный компьютер (ноутбук), принтер, доступ к сети Интернет. Методические материалы для организации направлений деятельности (диагностика, консультирование, коррекция, развитие, просвещение); компьютерные сертифицированные диагностические методики и программное обеспечение для организации
------------------------------------	---

## **Положение о муниципальном психолого-медико-педагогическом консилиуме**

### **1. Общие положения**

1.1. Положение о муниципальном психолого-медико-педагогическом консилиуме (далее - МПМПк) регулирует деятельность муниципального психолого-медико-педагогического консилиума в Зиминском районном муниципальном образовании, в качестве звена, оказывающего помощь обучающимся, испытывающим трудности в освоении основных общеобразовательных программ, развитии и социальной адаптации, психолого-педагогической и социальной помощи (далее - ППС-помощь).

1.2. МПМПк представляет собой форму взаимодействия специалистов Комитета по образованию администрации Зиминского района, Муниципального учреждения «Центр развития образования учреждений Зиминского района», базового психологического кабинета, образовательных организаций Зиминского районного муниципального образования, объединяющихся для оказания психолого-педагогической и социальной помощи обучающимся образовательных организаций Зиминского районного муниципального образования, испытывающих трудности в освоении основных общеобразовательных программ, развитии и социальной адаптации.

1.3. Общее руководство МПМПк возлагается на Комитет по образованию администрации Зиминского района (далее – Комитет по образованию).

1.4. В своей деятельности МПМПк руководствуется федеральным законом Российской Федерации «Об образовании в Российской Федерации», постановлениями и распоряжениями Правительства Российской Федерации, Конвенцией ООН о правах ребенка, нормативными правовыми актами Зиминского районного муниципального образования.

МПМПк действует на основании следующих нормативных правовых актов:

- приказа Министерства образования и науки Российской Федерации от 30.08.2013 № 1015 «Об утверждении Порядка организации и осуществления образовательной деятельности по основным общеобразовательным программам - программам начального общего, основного общего и среднего общего образования»;

- приказа Министерства образования и науки Российской Федерации от 20.09.2013 № 1082 «Об утверждении Положения о психолого-медико-педагогической комиссии»;

- письма Министерства образования и науки Российской Федерации от 27.03.2000 N 27/901-6 "О психолого-медико-педагогическом консилиуме (МПМПк) образовательного учреждения.

1.5. МПМПк осуществляет свою деятельность в тесном контакте с родителями или лицами, их заменяющими.

### **2. Цели, задачи и функции МПМПк**

2.1. Целью МПМПк является обеспечение психологической, социально-педагогической помощи участникам образовательных отношений, организационно-методическая помощь образовательным организациям по организации психокоррекционной и профилактической работы с обучающимися.

2.2. Задачи МПМПк:



Выявление и ранняя (с первых дней пребывания ребенка в образовательной организации) диагностика проблем в развитии и/или состояния декомпенсации (включая неорганизованных детей).

Профилактика физических, интеллектуальных и эмоционально-личностных перегрузок и срывов.

Определение характера, продолжительности и эффективности специальной (коррекционной) помощи в рамках, имеющихся в образовательных организациях возможностей.

Проведение углубленной диагностики обучающихся при подготовке психологической карты развития ребенка для направления в Территориальную психолого-медико – педагогическую комиссию г.Саянска в части своей компетенции.

Разработка рекомендаций для педагогов и родителей, с целью обеспечения индивидуального подхода в процессе коррекционно-развивающего сопровождения.

Организация взаимодействия между специалистами и педагогическим коллективом, участвующими в работе с ребенком.

### **3. Функции МПМПк:**

3.1. Диагностическо - прогностическая функция: изучение реальных особенностей воспитанников и обучающихся (когнитивной, интеллектуальной, эмоционально – волевой сфер, мотивации, адаптации и т.д.). Диагностика отдельных, значимых для процесса воспитания и обучения личностных черт воспитанников и обучающихся.

3.2. Коррекционно – развивающая: содействие полноценному психическому и личностному развитию. Составление рекомендаций для педагогов по развитию отдельных когнитивных качеств личности (внимания, памяти, мышления), формирование базовых психических функций.

3.3. Информационно - просветительская: информирование педагогов, специалистов и родителей по возрастным особенностям детей, условиям, необходимым для полноценного психического развития воспитанников и обучающихся, готовность детей к началу школьного обучения, повышение их психолого – педагогической культуры.

3.4. Консультационная – проведение индивидуальных консультаций воспитанников и обучающихся, родителей и педагогов по вопросам развития детей.

### **4. Организация деятельности МПМПк**

4.1. Состав, план и регламент работы МПМПк утверждается приказом Комитета по образованию ежегодно. В состав МПМПк входят следующие специалисты: председатель консилиума, секретарь, педагог – психолог, учитель – дефектолог, учитель – логопед, фельдшер или медицинская сестра (по согласованию). Все специалисты должны иметь соответствующую квалификацию и опыт работы.

4.2.Общее руководство МПМПк возлагается на председателя МПМПк. Председатель составляет план работы МПМПк на календарный год в соответствии с реальным запросом на обследование детей с особыми образовательными потребностями.

4.3. Обследование ребенка специалистами МПМПк осуществляется по инициативе родителей (законных представителей) или сотрудников образовательной организации с согласия родителей (законных представителей) на основании договора между образовательной организацией и родителями (законными представителями) воспитанников и обучающихся. При несогласии родителей (законных представителей) обследование ребенка не осуществляется. Педагогами образовательных организаций и специалистами МПМПк должна проводиться разъяснительная работа по формированию у родителей (законных представителей) адекватного понимания проблемы, исходя их интересов и индивидуальных особенностей ребенка.

4.4. По результатам работы МПМПк выдаются рекомендации по сопровождению класса/ребенка и коллегиальное заключение в котором отражаются следующие параметры:

- индивидуальная структура развития (актуальный уровень развития);
- время выявления отклонений в развитии (возраст ребенка);

- динамика развития ребенка;
- оценка резервных возможностей развития и компенсаторных образований;
- направления и возможности коррекции.

4.5. В случае составления программы коррекции и реабилитации конкретного ребенка составляется лист контроля динамики развития, который прикладывается к протоколу следующего заседания МПМПк.

### **5. Подготовка и проведение МПМПк**

5.1. Заседания МПМПк подразделяются на плановые и внеплановые и проводятся под руководством председателя консилиума.

5.2. Периодичность проведения МПМПк определяется реальным запросом образовательной организации на комплексное, всестороннее обследование и обсуждение проблем в развитии детей с особыми образовательными потребностями.

5.3. Педагог образовательной организации проводит разъяснительную работу с родителями о необходимости обследования ребенка и обсуждения проблем в развитии, сообщает председателю МПМПк о необходимости проведения выездного заседания, председатель МПМПк организует подготовку и проведение заседания МПМПк.

5.4. Руководитель образовательной организации за 10 (десять) календарных дней информирует председателя МПМПк о количественном составе воспитанников и/или обучающихся, нуждающихся в обследовании на МПМПк, кратко излагает причину посещения МПМПк ребенком.

5.5. В отношении детей, нуждающихся в обследовании специалистами МПМПк, в обязательном порядке оформляется пакет документов, необходимых для изучения специалистами:

- договор между образовательной организацией и родителями обучающегося образовательной организации о его психолого-медико –педагогическом обследовании и сопровождении на МПМПк (приложение 1);
- медицинская выписка из истории развития ребенка (выписка из амбулаторной карты);
- психолого-педагогическое представление;
- логопедическое заключение;
- творческие работы ребенка;
- рабочие тетради по предметам (для обучающихся 1 класса).

5.6. В день работы выездного заседания в образовательной организации руководитель представляет председателю МПМПк список детей (на бумажном носителе) с указанием Ф.И.О. ребенка, даты рождения, возраста, Ф.И.О. родителя (законного представителя), присутствующего в момент обследования с ребенком. Ф.И.О. указываются полностью.

5.7. Обследование проводится каждым специалистом МПМПк индивидуально с учетом реальной возрастной психофизической нагрузки на ребенка в присутствии родителей (законных представителей) или педагогов образовательной организации.

5.8. Каждый специалист, участвующий в обследовании и/или коррекционно-развивающей работе с ребенком, в устной форме дает свое заключение на ребенка. Последовательность представлений специалистов определяется председателем МПМПк.

5.9. Результаты обследования ребенка протоколируются, отражаются (письменно) в рекомендациях специалистов МПМПк и являются основанием для сопровождения ребенка. Рекомендации оформляются специалистами в течение 10 рабочих дней после обследования и доводятся до родителей.

5.10. По результатам обследования на МПМПк составляется коллегиальное заключение. Коллегиальное заключение МПМПк содержит обобщенную характеристику структуры психофизического развития ребенка (без указания диагноза) и направления специальной (коррекционной) помощи, обобщающие рекомендации специалистов; подписывается председателем и всеми членами МПМПк.

5.11. Заключение специалистов, коллегиальное заключение МПМПк доводятся до сведения родителей (законных представителей) в доступной для понимания форме,

предложенные рекомендации реализуются только с согласия родителей (законных представителей).

5.12. По результатам обследования на МПМПк родителям выдается справка об обследовании ребенка.

5.13. При отсутствии в данной образовательной организации условий, адекватных индивидуальным особенностям ребенка, а также при необходимости углубленной диагностики и/или разрешения конфликтных и спорных вопросов специалисты МПМПк рекомендуют родителям (законным представителям) обратиться в Территориальную психолого – медико – педагогическую комиссию г.Саянска.

5.14. На период реализации рекомендаций, разработанных специалистами МПМПк, ребенку назначается ответственный педагог образовательной организации, отслеживающий эффективность и адекватность предложенных рекомендаций, а также выступающий с инициативой о повторном обследовании на МПМПк в случае отсутствия положительной динамики в развитии ребенка.

5.15. На ребенка, прошедшего обследование на МПМПк, заводится карта (папка) развития ребенка и разрабатывается индивидуальная программа (план) сопровождения ребенка.

5.16. В образовательных организациях создаются условия для организации коррекционно-развивающей работы. Педагоги отслеживают динамику развития ребенка.

5.17 Ежегодно, не позднее 20 декабря, председатель МПМПк обобщает деятельность МПМПк за год и предоставляет информацию в Комитет по образованию.

## **6. Финансирование**

6.1. Финансирование деятельности председателя и специалистов МПМПк осуществляется согласно договору возмездного оказания услуг за счёт средств муниципальной программы Зиминского районного муниципального образования "Развитие образования» на 2016-2020 годы, утверждённой постановлением администрации Зиминского районного муниципального образования от 20.11.2015 г. № 1057.

## **7. Делопроизводство**

7.1. При организации работы МПМПк ведется следующая документация:

1. Журнал записи детей на МПМПк (приложение 2);
2. Журнал коллегиальных заключений и рекомендаций МПМПк (приложение 3);
3. Журнал протоколов заседаний МПМПк (приложение 4).





**Положение**  
**об оказании ППС-помощи обучающимся, испытывающим трудности в освоении**  
**основных общеобразовательных программ, развитии и социальной адаптации**  
**в образовательной организации**

Оказание ППС - помощи представляет целостную деятельность педагога-психолога, направленную на преодоление, или компенсирование имеющихся у обучающихся трудностей в обучении, развитии и социальной адаптации и состоит из 3 этапов:

- постановка проблемы;
- выявление причин трудностей в обучении, развитии и социальной адаптации;
- комплекс мероприятий, направленных на решение проблемы.

В случае отсутствия в штатном расписании ставки педагога-психолога руководитель образовательной организации назначает ответственного в образовательной организации за организацию ППС-помощи из числа педагогов, имеющих психологическое образование.

**1 этап. Постановка проблемы.**

1.1. Основанием для оказания ППС - помощи является (за исключением категорий обучающихся, обозначенных в п. 1.2. и п.1.3.):

**личное обращение** к педагогу-психологу (либо ответственному за организацию ППС-помощи) со стороны обучающегося, учителя или родителей (законных представителей) обучающегося относительно его проблем обучения, поведения, психического состояния. При необходимости запрос на оказание ППС - помощи направляется председателю муниципального психолого - медико – педагогического консилиума (далее – МПМПк);

**обращение педагога-психолога (либо ответственного за организацию ППС-помощи) к родителям** (законным представителям) обучающегося о необходимости проведения углубленной диагностики по итогам плановых психодиагностических минимумов.

Проведение психодиагностики фиксируется в журнале учета диагностических исследований.

1.2. Основанием для предоставления ППС - помощи, обучающимся с ограниченными возможностями здоровья, детям - инвалидам является:

**письменное заявление (согласие) родителей (законных представителей)** в образовательную организацию об обучении обучающегося по адаптированной образовательной программе в соответствии с заключением Территориальной психолого - медико - педагогической комиссии (далее - ТПМПК);

**письменное заявление родителей (законных представителей)** в образовательную организацию о психолого-педагогическом сопровождении образования ребенка - инвалида.

1.3. Организация предоставления ППС-помощи обучающимся, не ликвидировавшим по одному или нескольким учебным предметам, курсам, дисциплинам (модулям) образовательной программы в установленные сроки академической задолженности с момента ее образования, осуществляется на основе письменного обращения за помощью в школьный психолого –педагогический консилиум (далее - ППк) родителей (законных представителей) обучающегося, педагогов, либо самого обучающегося, достигшего возраста 15 лет.

**2 этап. Выявление причин трудностей в обучении, развитии и социальной адаптации.**

2.1. Для выбора методов, содержания и продолжительности оказания ППС-помощи обучающимся (за исключением категорий обучающихся, обозначенных в п.2.2 и п.2.3) педагогом-психологом (либо ответственным за организацию ППС-помощи) проводится углубленная диагностика обучающегося при наличии письменного согласия родителей (законных представителей).

Вся отчетная документация педагога-психолога, включая результаты психодиагностических обследований и рекомендации по их итогам, хранится в кабинете педагога-психолога в сейфе (шкафу с замком). Рекомендации по организации ППС - помощи по итогам углубленной психодиагностики доводятся до сведения родителей (законных представителей). Предложенные рекомендации реализуются только с их письменного согласия.

2.2. Выявление причин трудностей в обучении, развитии и социальной адаптации обучающихся с ограниченными возможностями здоровья, детей-инвалидов включает анализ условий, препятствующих полноценному освоению ими образовательной программы, развитию и социальной адаптации.

2.3. Порядок выявления причин трудностей в обучении, развитии и социальной адаптации обучающихся, не ликвидировавших по одному или нескольким учебным предметам, курсам, дисциплинам (модулям) образовательной программы в установленные сроки академической задолженности с момента ее образования осуществляется порядком работы школьного ППк.

### **3 этап. Комплекс мероприятий, направленных на решение проблемы.**

2.4. Оказание ППС - помощи обучающимся включает:

- разработку и проведение групповых (индивидуальных) психолого-педагогических коррекционно-развивающих занятий (при наличии тематического плана занятий, утвержденного руководителем образовательной организации); заполнения отчетной документации. Решение о прекращении ППС - помощи принимается педагогом-психологом (либо ответственным за организацию ППС-помощи) на основании динамического контроля развития обучающегося;

- участие педагогических и административных работников образовательных организаций в разработке и реализации индивидуальной программы педагогической и социально-педагогической помощи, психологического сопровождения обучающихся, находящихся в социально опасном положении;

- консультирование педагогов и родителей (законных представителей) по вопросам обучения и развития конкретных обучающихся и ученических групп, ведение педагогом-психологом (либо ответственным за организацию ППС-помощи) отчетной документации;

- оказание помощи обучающимся в профориентации и социальной адаптации, в том числе, по формированию жизнестойкости обучающихся, в соответствии с календарным планом работы педагога-психолога (либо ответственным за организацию ППС-помощи) на учебный год, утвержденным руководителем образовательной организации.

2.5. Комплекс мероприятий, направленных на предоставление обучающимся с ограниченными возможностями здоровья, детям-инвалидам, а также с обучающимися, не ликвидировавшими по одному или нескольким учебным предметам, курсам, дисциплинам (модулям) образовательной программы в установленные сроки академической задолженности с момента ее образования, и признанными обучающимися с ограниченными возможностями здоровья по итогам реализации предыдущих этапов работы:

- ежегодное обследование на школьном ППк не менее 2-х раз в учебном году (в период адаптации, по итогам учебного года);

- разработка и согласование с родителями (законными представителями) программы индивидуального сопровождения, индивидуального учебного плана для обучающихся с ограниченными возможностями здоровья, детей-инвалидов с учетом рекомендаций школьного ППк, индивидуальной программы реабилитации (для детей-инвалидов);

- организация психолого-педагогического сопровождения образования детей-инвалидов, в том числе обучающихся индивидуально на дому;

- оказание консультативной помощи родителям (законным представителям) детей с ограниченными возможностями здоровья, детей-инвалидов, работникам образовательной организации по вопросам их воспитания, обучения и коррекции нарушений развития.

Деятельность педагога-психолога (либо ответственного за организацию ППС-помощи)	Деятельность участников образовательного процесса, участников взаимодействия оказания помощи
<p>Проводит первичную консультацию с заявителем по психолого-педагогической проблеме обучающегося</p>	<p>Родители (законные представители) устно формулируют проблему. Педагоги, администрация формулируют проблему, описывают комплекс примененных педагогических мер, их эффективность, оценивают динамику изменений обучающегося</p>
<p><b>Выявление причин трудностей в обучении, развитии и социальной адаптации (при наличии письменного согласия родителей)</b> Проводит углубленную психологическую диагностику. В случае самостоятельного определения причины заявленной проблемы, определяет методы, содержание и продолжительность оказания ППС-помощи. Доводит результаты диагностики до родителей (законных представителей), предложенные рекомендации реализует только с их письменного согласия. Проводит углубленную диагностику в рамках подготовки к ППк. Доводит рекомендации ППк до сведения родителей (законных представителей), предложенные рекомендации реализует только с их письменного согласия. В случае необходимости проведения комплексного психолого-педагогического обследования обучающегося, рекомендует обратиться в МППк. Осуществляет диспетчерскую функцию в ситуациях, требующих привлечения к работе с обучающимися или семьей других специалистов.</p>	<p>Родители (законные представители) по желанию дают письменное согласие на проведение углубленной психодиагностики (комплексного психолого-педагогического обследования). Родители (законные представители) по желанию дают письменное согласие на организацию ППС-помощи по итогам диагностики.</p>
<p>Разрабатывает и проводит коррекционно-развивающие занятия. Осуществляет динамический контроль развития обучающегося.</p>	<p>Родители (законные представители), классный руководитель, учителя-предметники, выполняют рекомендации педагога-психолога, осуществляют преемственность в подходах, методах решения проблемы.</p>



<p>Участвует в разработке и реализации индивидуальных программ психолого - педагогического сопровождения образования детей-инвалидов, ИПР ребенка инвалида и обучающегося с ограниченными возможностями здоровья на основе полученных рекомендаций ППК. Осуществляет динамический контроль развития обучающегося.</p>	<p>Родители (законные представители), классный руководитель, учителя-предметники, администрация участвуют в разработке и реализации индивидуальных программ психолого-педагогического сопровождения образования детей-инвалидов, ИПР ребенка-инвалида и обучающихся с ограниченными возможностями здоровья в рамках своей компетенции.</p>
<p>Участвует в разработке, реализации, корректировке (при необходимости) межведомственной индивидуальной программы реабилитации обучающихся, находящихся в социально опасном положении в части своей компетенции. Осуществляет динамический контроль развития обучающихся.</p>	<p>Представители субъектов профилактики участвуют в разработке и реализации межведомственной индивидуальной программы реабилитации обучающихся, находящихся в социально опасном положении в части своей компетенции.</p>
<p>Осуществляет профориентацию и профконсультирование обучающихся, проводит просветительские и профилактические мероприятия по формированию жизнестойкости, формированию здорового и безопасного образа жизни.</p>	<p>Администрация утверждает перспективный план работы педагога-психолога. Родители (законные представители), педагоги участвуют просветительских и профилактических мероприятиях.</p>
<p>Консультирует педагогов, администрацию, родителей (законных представителей) по вопросам обучения и развития конкретных обучающихся и ученических групп. Принимает участие в реализации плана по повышению психолого-педагогической компетентности педагогов</p>	<p>Администрация формирует план мероприятий по повышению психолого-педагогической компетентности педагогов.</p>

**Примерный договор  
о взаимодействии между базовым психологическим кабинетом и образовательной  
организацией, в штатном расписании которой отсутствует ставка (имеется  
вакансия) педагога-психолога**

« \_\_\_\_ » \_\_\_\_\_ 20 \_\_\_\_ год

\_\_\_\_\_ (наименование образовательной организации с базовым психологическим кабинетом, именуем в дальнейшем «Базовый психологический кабинет»), в лице директора \_\_\_\_\_ (ФИО директора), действующего на \_\_\_\_\_ сновании Устава, с одной стороны, и \_\_\_\_\_ (наименование образовательной организации, в штатном расписании которой отсутствует педагог-психолог), именуем в дальнейшем «Школа», в лице директора \_\_\_\_\_ (ФИО директора), действующего на основании Устава, с другой стороны, вместе именуемые «Стороны» заключили договор о нижеследующем:

**1. Предмет договора**

1.1. Предметом настоящего Договора является взаимодействие Базового психологического кабинета и Школы по оказанию консультативной психолого-педагогической и социальной помощи (далее - ППС - помощь) обучающимся Школы, испытывающим трудности в освоении основных общеобразовательных программ, развитии и социальной адаптации (далее - обучающиеся).

1.2. Стороны принимают на себя обязательства по совместной разработке и реализации плана мероприятий, направленных на решение проблем в обучении и развитии обучающихся, несут ответственность за неисполнение или ненадлежащее исполнение взятых на себя обязательств.

**2. Права и обязанности Сторон**

2.1. Школа:

2.1.1. Осуществляет доставку обучающихся к месту оказания ППС - помощи, несет ответственность за их безопасность и здоровье.

2.1.2. Осуществляет сбор письменных заявлений с родителей (законных представителей) обучающихся о согласии или несогласии на оказание ППС-помощи.

2.1.3. Осуществляет организационные мероприятия по созданию условий для работы педагога-психолога Базового психологического кабинета (канцтовары, оргтехника, компьютер) в случае оказания ППС - помощи на территории Школы.

2.1.4. Осуществляет систематическое информирование обучающихся, их родителей (законных представителей) и педагогов о возможности получения ППС – помощи.

2.1.5. Назначает ответственного педагога за организацию взаимодействия с Базовым психологическим кабинетом по реализации совместного плана работы.

2.1.6. Предоставляет следующие ресурсы для реализации плана мероприятий, направленного на решение проблем в обучении и развитии обучающихся:

---

2.2. Базовый психологический кабинет:

2.2.1. Оказывает следующую ППС - помощь обучающимся Школы, их родителям (законным представителям), педагогам (нужное подчеркнуть):

- профдиагностика и профконсультирование обучающихся и их родителей (законных представителей);

- консультирование педагогов, родителей (законных представителей) обучающихся, самих обучающихся по вопросам обучения и развития конкретных обучающихся и учебных групп.

2.2.2. Оказывает ППС-помощь обучающимся Школы только при наличии письменного согласия родителей (законных представителей).

2.2.3. Ведет отчетную документацию, обеспечивает ее сохранность в течение 5 лет.

2.2.4. Соблюдает условия конфиденциальности: отчеты составляет в форме, исключаящей идентификацию личности обучающегося; психологические заключения, рекомендации, характеристики предоставляет только заявителю, обучающемуся, родителям (законным представителям) обучающегося.

### 3. Ответственность Сторон

3.1. Стороны обеспечивают конфиденциальность персональных данных, полученных в рамках настоящего договора, при этом персональные данные могут быть использованы лишь в целях, для которых они сообщены. За нарушение данного обстоятельства Стороны несут ответственность в соответствии с законодательством Российской Федерации.

3.2. Настоящий договор вступает в силу с момента его подписания Сторонами, скрепления печатями.

3.3. Настоящий договор составлен в двух подлинных экземплярах, имеющих одинаковую юридическую силу, по одному экземпляру для каждой из Сторон.

3.4. Каждая из Сторон имеет право изменить (расторгнуть) условия настоящего договора, письменно уведомляя об этом другую Сторону за два месяца до изменения (расторжения) договора. По согласованию Сторон в договор могут быть внесены изменения и дополнения, оформленные в виде дополнительных соглашений к настоящему договору.

3.5. Сторона, не исполнившая или ненадлежащим образом исполнившая обязательства по настоящему договору, освобождается от ответственности в случае наступления обстоятельств непреодолимой силы, если они значительно влияют на срок исполнения обязательств, принятых по настоящему договору.

### 4. Адреса, банковские реквизиты и подписи Сторон:

Общеобразовательная организация, в штатном расписании которой отсутствует педагог-психолог Реквизиты: Директор Л.О. Фамилия	Общеобразовательная организация, где расположен базовый психологический кабинет Реквизиты: Директор И.О. Фамилия
МП	МП